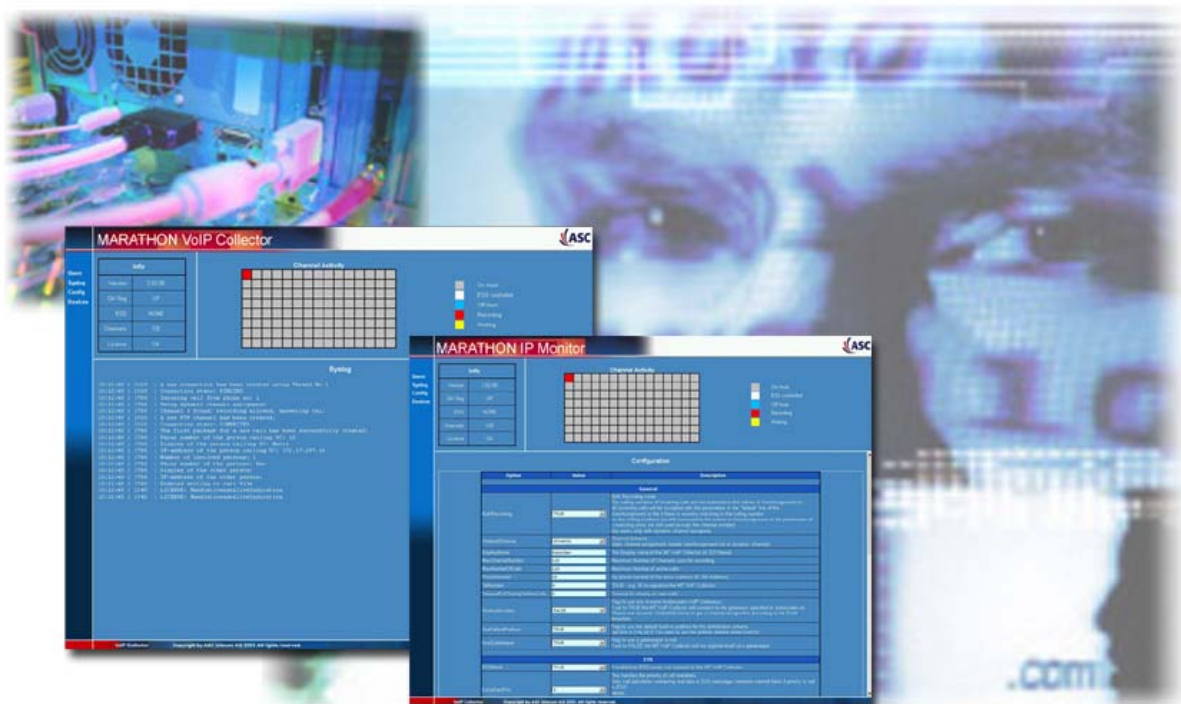


The New standard in Communications Recording



Installationsanweisung für innovaphone

Installationsanweisung für innovaphone MARATHON VoIP Collector



Inhaltsverzeichnis:		Seite:
1	Einleitung.....	3
2	Gesamtübersicht.....	3
3	innovaphone Gatekeeper/Gateway einrichten	4
4	Installation MARATHON VoIP Collector	7
5	Test der MARATHON VoIP Collector Funktionalität	12
6	Konfiguration der IP 200 Telefone von innovaphone	15
7	Konfiguration MARATHON WEB PLAYER.....	19

1 Einleitung

Diese Anweisung beschreibt die Installation der VoIP Aufzeichnungssoftware „MARATHON VoIP Collector“ in Verbindung mit einer VoIP Applikation des Herstellers innovaphone.

2 Gesamtübersicht

In der folgenden Übersicht werden die notwendigen Schritte für die Installation grafisch dargestellt. In den nachfolgenden Kapiteln werden die einzelnen Punkte dann detaillierter beschrieben.

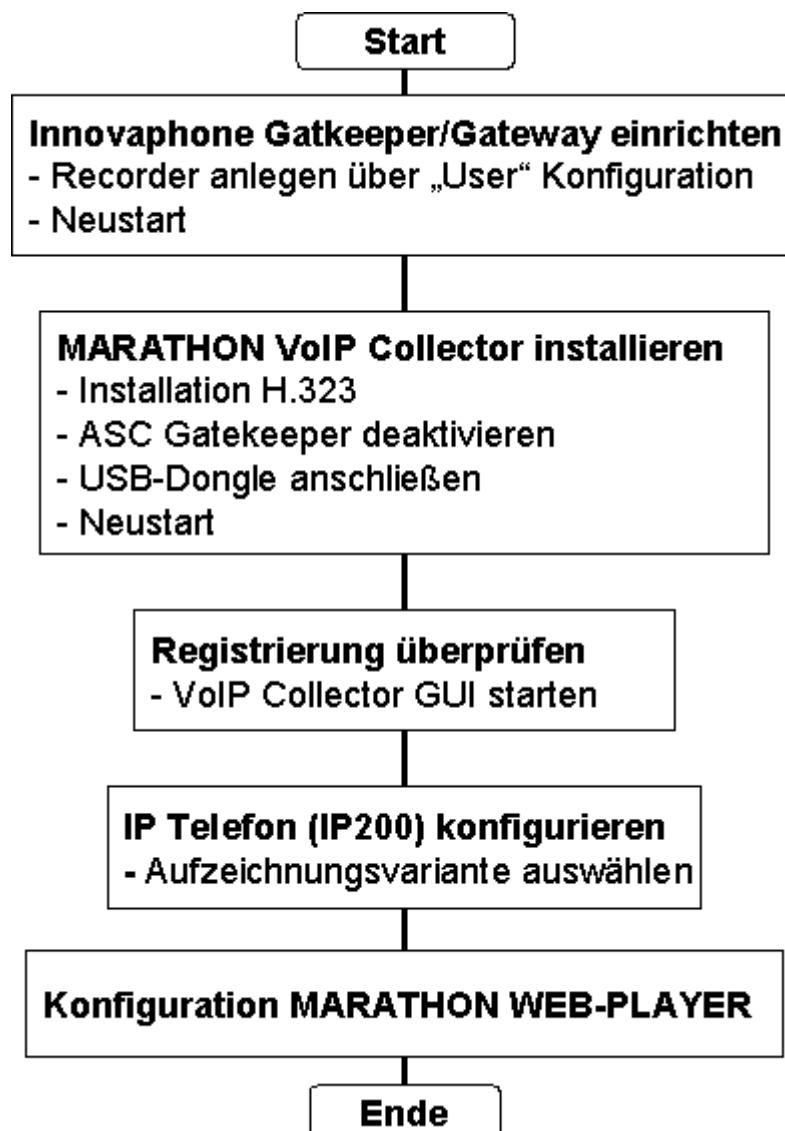


Abbildung 1: Installationsschritte für innovaphone

3 innovaphone Gatekeeper/Gateway einrichten

Die IP-PBX bzw. das Gateway werden über ein WEB-Interface konfiguriert. Um darauf zugreifen zu können, muss als Adresse in einem beliebigen Webbrowser, z.B. Windows Internet Explorer, die IP-Adresse des innovaphone Gateway's eingetragen werden.

Es erscheint das folgende Fenster:

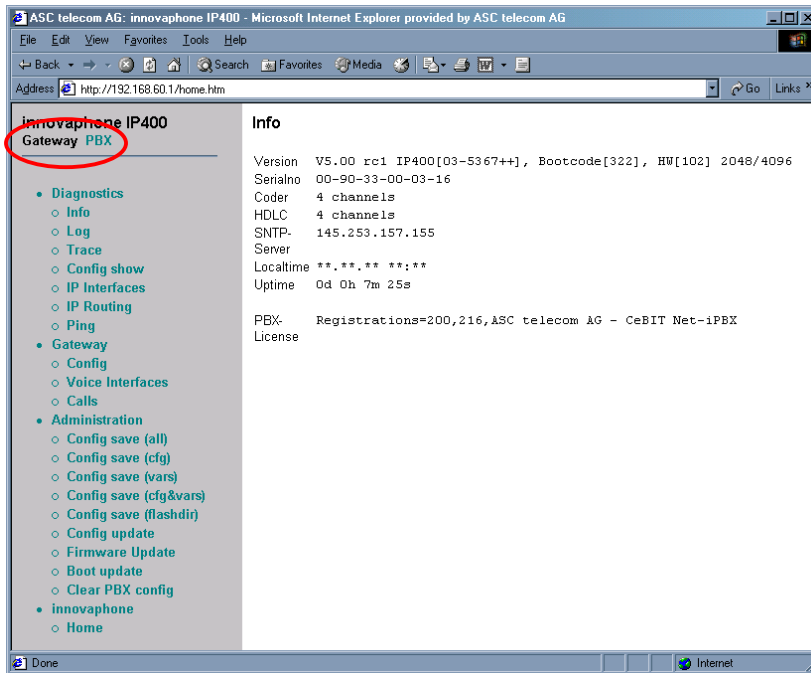


Abbildung 2: Startseite des innovaphone IP 400

Wählen Sie als Komponente die „PBX“ aus (siehe rote Markierung). Nun erscheint ein neues Fenster „PBX Global Settings“ mit den Einstellungen der PBX.

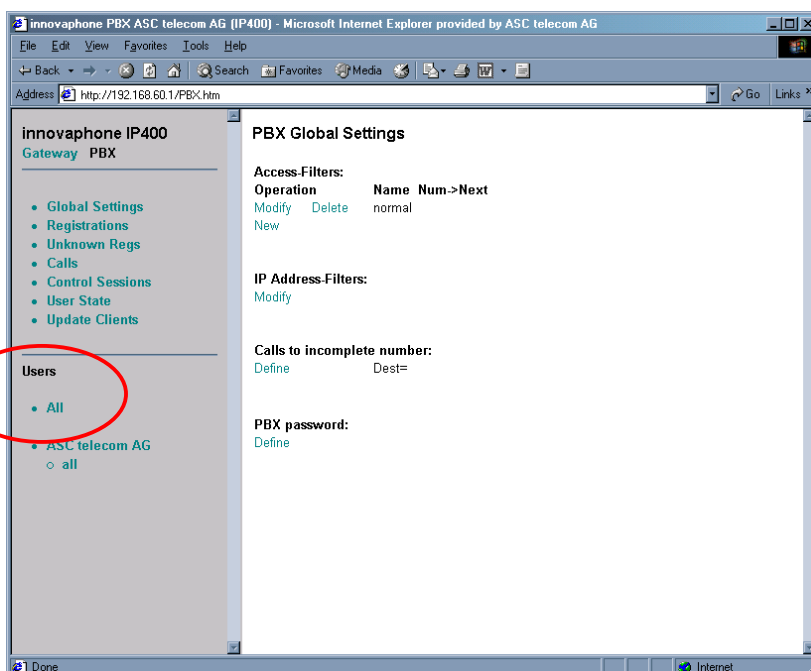


Abbildung 3: PBX Einstellungen

Installationsanweisung für innovaphone MARATHON VoIP Collector



In diesem Fenster können unter dem Punkt „Users“ mit dem Parameter „All“ alle definierten Benutzer angezeigt werden.

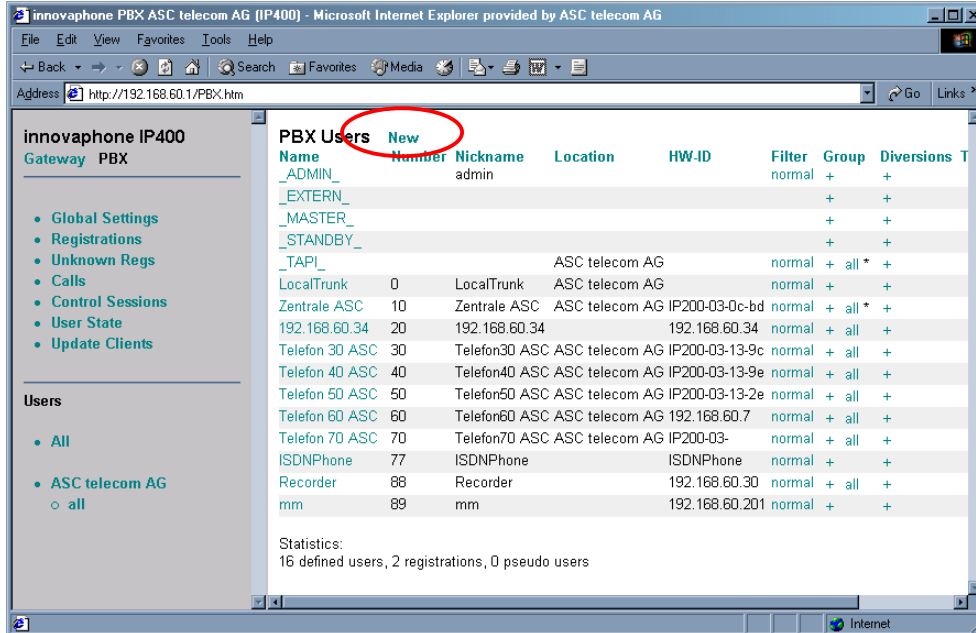


Abbildung 4: Benutzerübersicht in der IP400

Zum Anlegen eines neuen Benutzers für das VoIP-Aufzeichnungssystem wählen Sie die Option „New“.

Hinweis: Falls der Browser kein XML unterstützt, muss der neue Benutzer über die linke Menüleiste mit der Bezeichnung „New User“ angelegt werden. Die Auswahl „New User“ erscheint nur, wenn der Browser kein XML unterstützt.

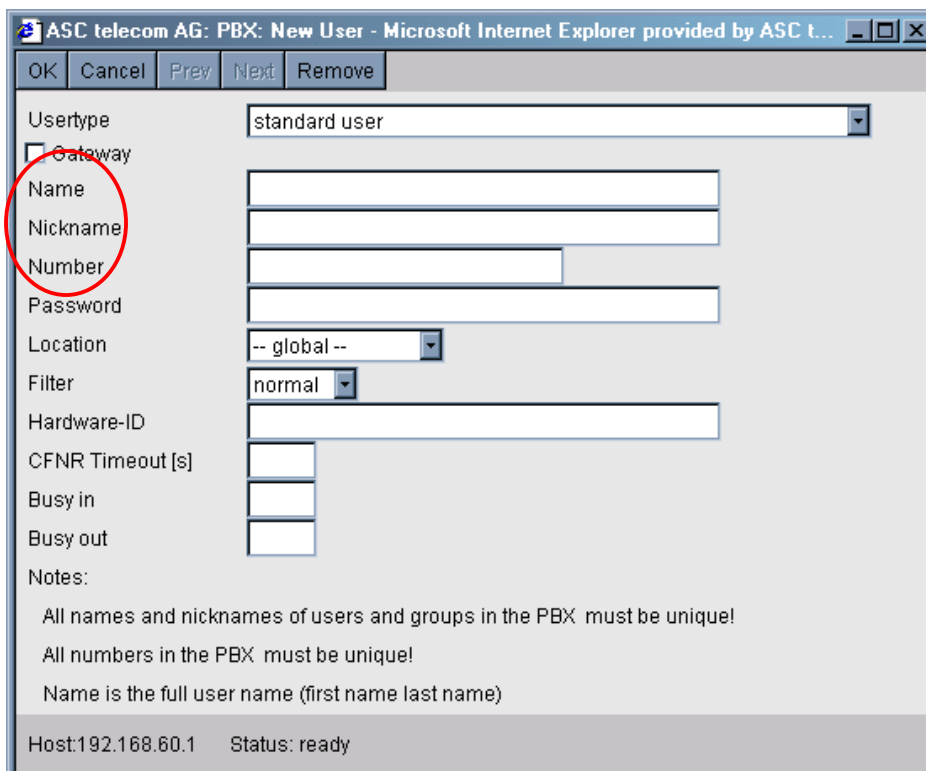


Abbildung 5: Benutzerkonfiguration

Installationsanweisung für innovaphone MARATHON VoIP Collector



In dem Fenster zur Benutzerkonfiguration muss nun das VoIP-Aufzeichnungssystem als neuer Benutzer angelegt werden. Wichtig hierbei sind die Parameter:

Name:

Nickname:

Number:

Achtung: Diese Parameter sind sehr wichtig und werden bei der weiteren Installation noch benötigt (siehe auch Kapitel 4 und 6).

Mit diesen Parametern wird festgelegt, mit welchem Namen und mit welcher Telefonnummer sich das VoIP-Aufzeichnungssystem an der IP-PBX registriert. Die beiden Namen und die Telefonnummer können frei gewählt werden, dürfen allerdings keine Leer- oder Sonderzeichen enthalten. Die beiden Einträge für „Name“ und „Nickname“ müssen identisch sein.

Zum Beispiel:

Name: VoIPRecorder

Nickname: VoIPRecorder

Number: 88

Achtung: Die Felder „Name“ und „Nickname“ dürfen keine Leer- oder Sonderzeichen enthalten.

Speichern Sie die Einstellungen mit „OK“ und verlassen Sie das Konfigurationsmenü.

4 Installation MARATHON VoIP Collector

Die nachfolgende Beschreibung gibt einen kurzen Überblick über die spezielle Installation des MARATHON VoIP Collectors für innovaphone.

Ein ausführliches Installationshandbuch in englischer Sprache finden Sie auf der mitgelieferten CD unter dem Verzeichnis „Documents“.

Für die Installation müssen folgende Schritte durchgeführt werden:

- Schritt 1:** CD mit der Bezeichnung „Software License MARATHON VoIP Collector MARATHON IP Monitor“ in das Laufwerk einlegen.
- Schritt 2:** Das Programm „Setup.exe“ von der CD aus starten.
- Schritt 3:** Die Installation bis zu dem Dialogfenster „Setuptyp“ durchführen.

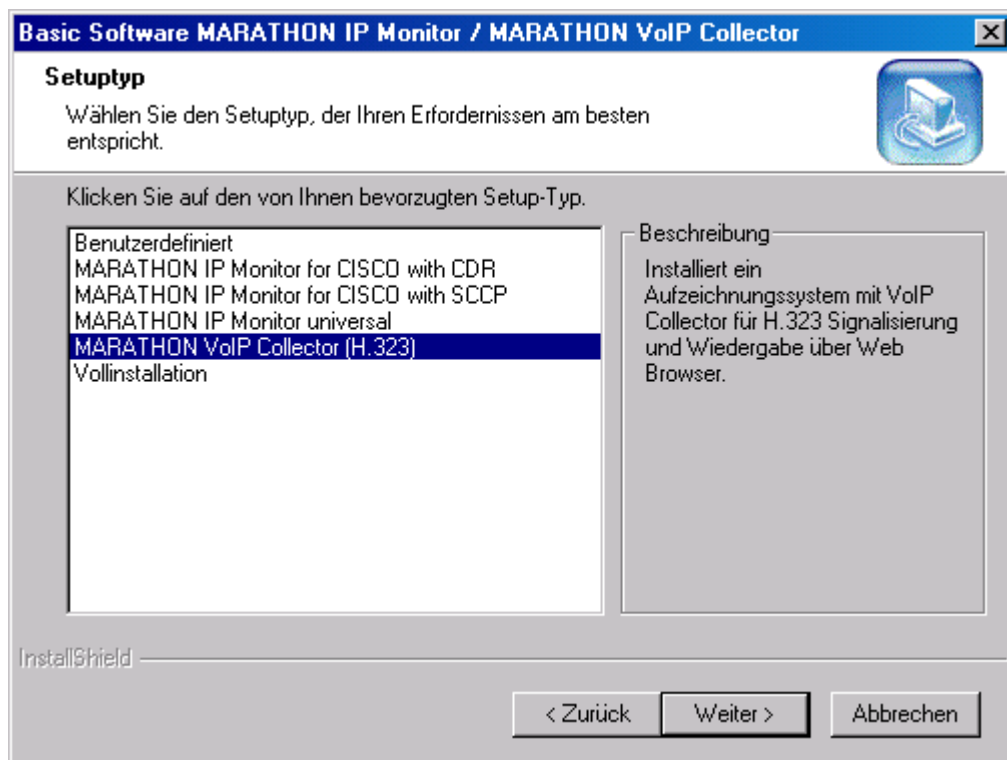


Abbildung 6: Dialogfenster „Setuptyp“

- Schritt 4:** In dem Dialogfenster „Setuptyp“ die Komponente „VoIP Collector H.323“ auswählen. Siehe Abbildung 6: Dialogfenster „Setuptyp“. Installation mit der Schaltfläche „Weiter“ fortführen.

Installationsanweisung für innovaphone MARATHON VoIP Collector



Schritt 5: In dem Dialogfenster „VoIP Collector Einstellungen“ Name und Telefonnummer des VoIP Aufzeichnungssystems eintragen.

Achtung: Verwenden Sie hier die gleichen Werte wie für die Parameter „Name“ / „Nickname“ und „Number“ in der Benutzerkonfiguration unter Kapitel 3 „innovaphone Gatekeeper/Gateway einrichten“.

Basic Software MARATHON IP Monitor / MARATHON VoIP Collector

VoIP Collector Einstellungen

Bitte geben Sie den H.323 namen und die e.164 Telefonnummer des VoIP Collectors ein.

TelNr.:

Name:

InstallShield

< Zurück Weiter > Abbrechen

Abbildung 7: VoIP Collector Einstellungen

Installationsanweisung für innovaphone MARATHON VoIP Collector



Schritt 6: In dem folgenden Dialogfenster maximale Kanalanzahl des MARATHON VoIP Collectors eintragen. Diese Anzahl muss identisch mit der im Dongle eingetragenen, d.h. lizenzierten, Kanalanzahl sein.

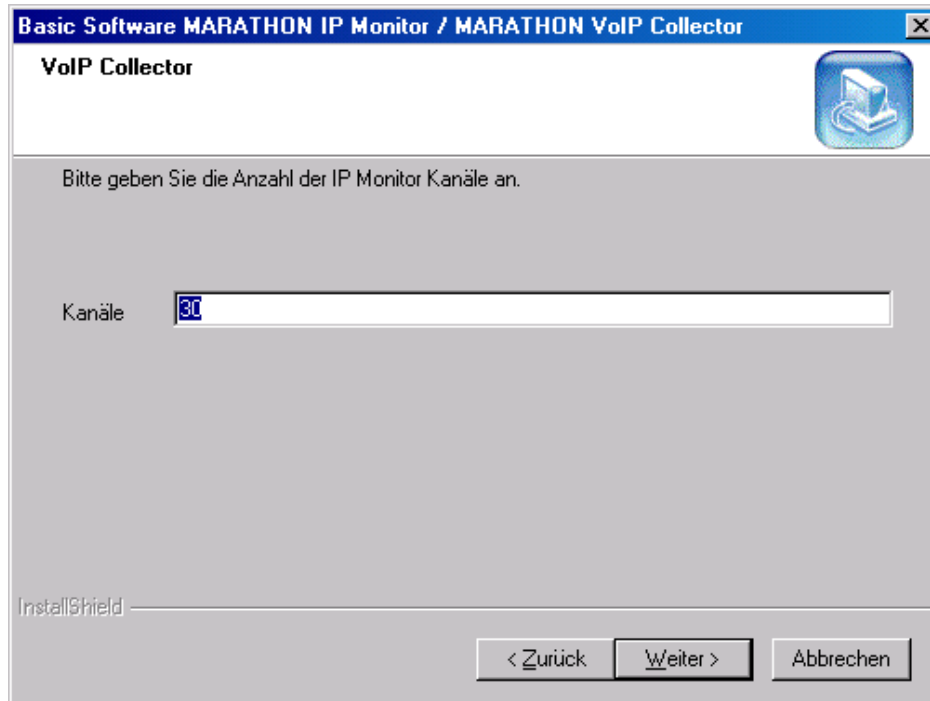


Abbildung 8: VoIP Collector Kanalanzahl

Schritt 7: Falls während dem Setup Vorgang eine Windows-Meldung erscheint, dass bereits eine Microsoft .DLL vorhanden ist, oder dass diese Datei gesperrt ist, diese Meldung mit der Schaltfläche „Neustart“ akzeptieren. Die Meldung kann wie folgt aussehen:

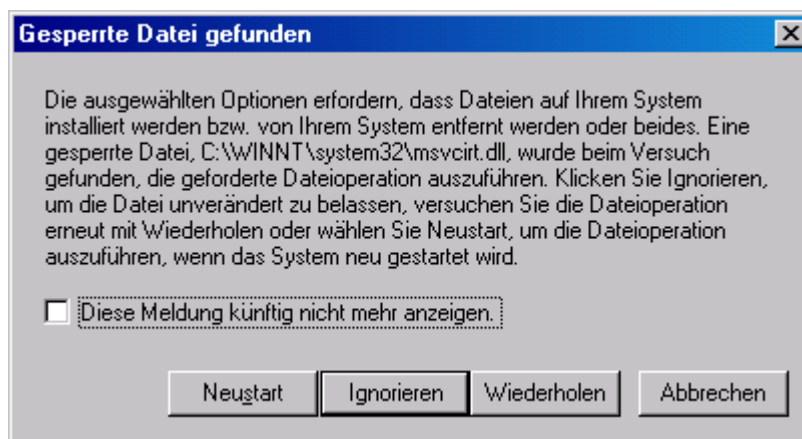


Abbildung 9: Gesperrte Microsoft-Datei

Installationsanweisung für innovaphone MARATHON VoIP Collector



Schritt 8: Am Ende der Installation wird der Benutzer nochmals gefragt, ob sofort ein Neustart durchgeführt werden soll oder erst später. Bitte hier auswählen, dass der Neustart erst später durchgeführt wird.

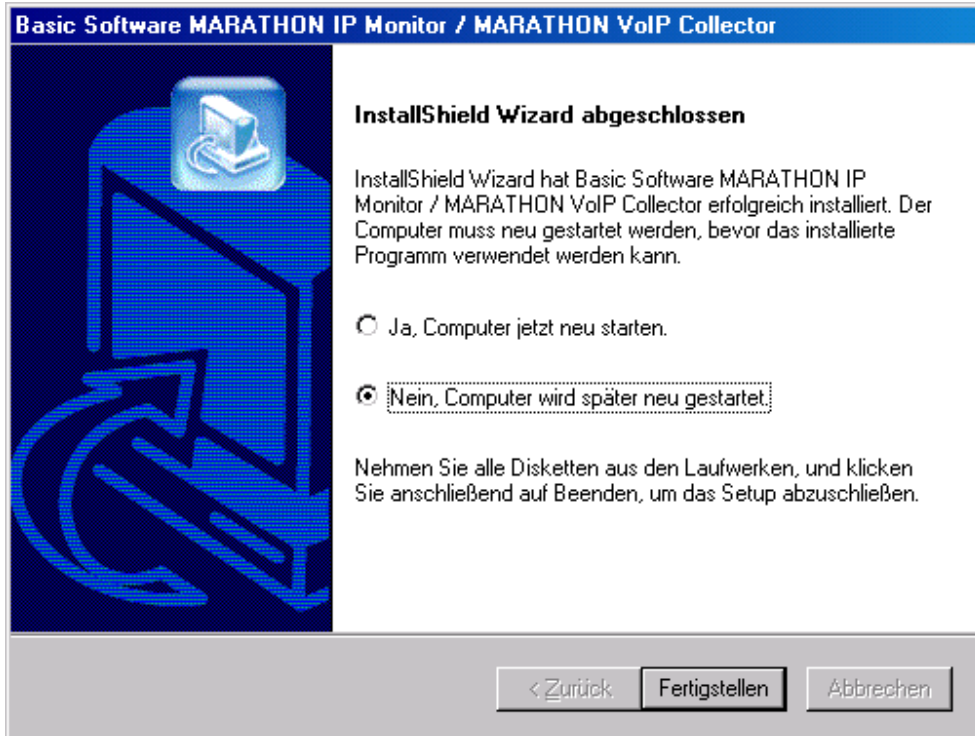


Abbildung 10: Fenster für das Ende der Installation

Schritt 9: Nach erfolgreicher Installation in das Verzeichnis „Dienste“ wechseln (unter Windows 2000: Start -> Einstellungen -> Systemsteuerung -> Verwaltung -> Dienste).

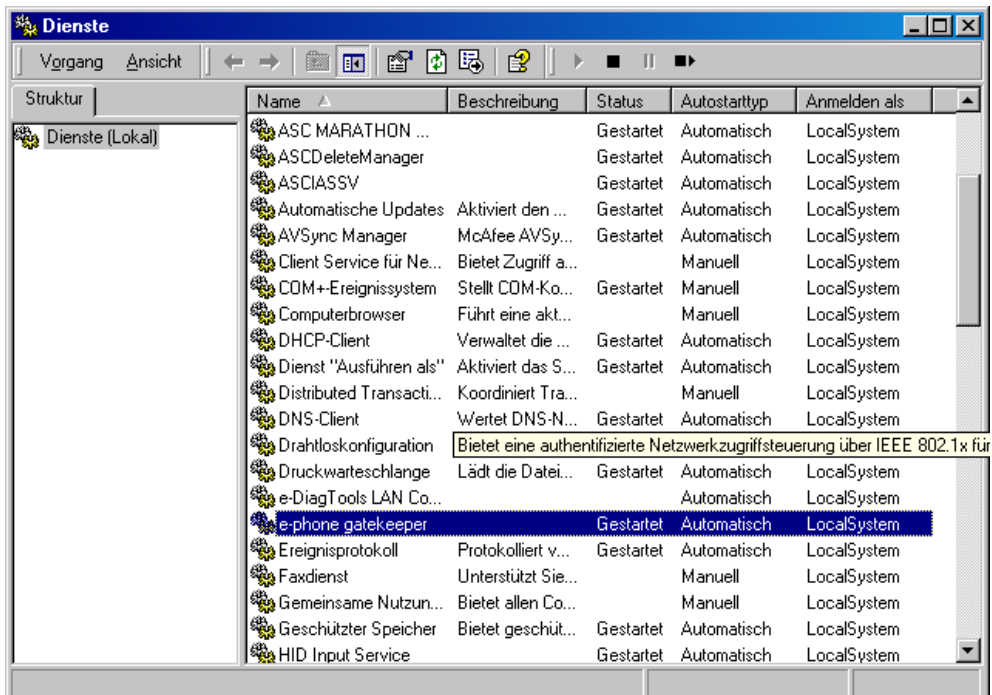


Abbildung 11: „Dienste“-Fenster

Installationsanweisung für innovaphone MARATHON VoIP Collector



Schritt 10: Den Dienst „e-phone gatekeeper“ deaktivieren. Dieser Dienst wird nur für die Installation benötigt.

Der Dienst wird wie folgt deaktiviert:

- 1) Dienst „e-phone gatekeeper“ markieren
- 2) Rechtsklick auf den Dienst und aus dem Popup-Menü die Option „Eigenschaften“ wählen
- 3) Im Dialogfenster „Eigenschaften von e-phone gatekeeper“, Registerkarte „Allgemein“, den Parameter „Starttyp“ auf „Deaktiviert“ setzen

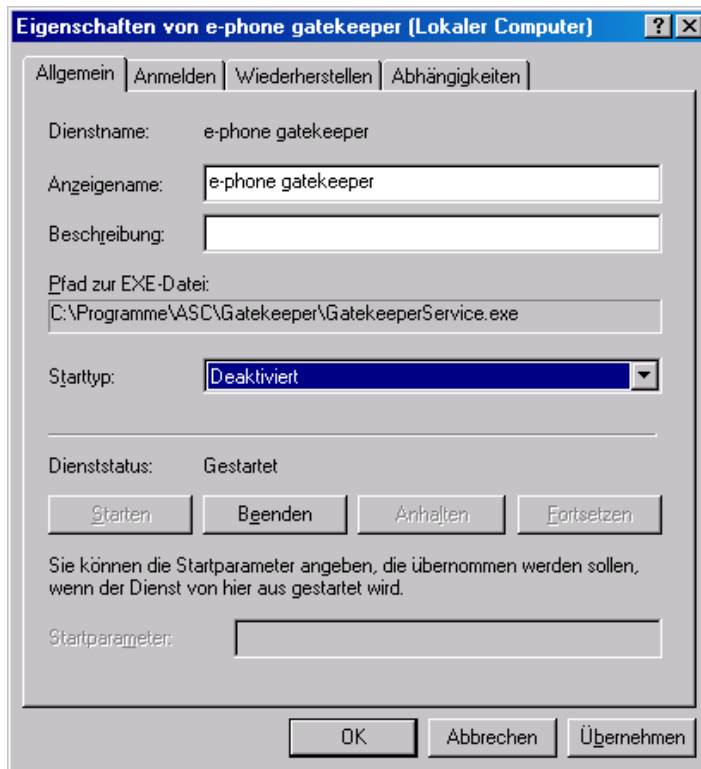


Abbildung 12: Eigenschaften des Dienstes „e-phone gatekeeper“

Schritt 11: Anschließen des mitgelieferten Dongles an das System.

Schritt 12: Neustart. Alle Dialogfenster schließen und Neustart durchführen.

5 Test der MARATHON VoIP Collector Funktionalität

Bevor die weitere Installation durchgeführt wird, sollte man die Einstellung überprüfen und die Grundfunktionalität des MARATHON VoIP Collectors testen. Hierzu müssen die folgenden Aktionen durchgeführt werden:

- 1) Überprüfen (in Windows 2000 unter: Start -> Einstellungen -> Systemsteuerung -> Verwaltung -> Dienste), ob die folgenden Dienste automatisch nach dem Neustart des Systems gestartet wurden:
 - Apache
 - ASC IAS Inserter
 - ASC License Server
 - ASC MARATHON VoIP Collector
 - ASC MARATHON WEB PLAYER
 - ASCDeleteManager
 - ASCIASSV
 - MySql

Hier kann auch nochmals überprüft werden, dass der Dienst „e-phone gatekeeper“ nicht gestartet ist.

Das Dialogfenster „Dienste“ sollte dann die erstgenannten Dienste aufführen:

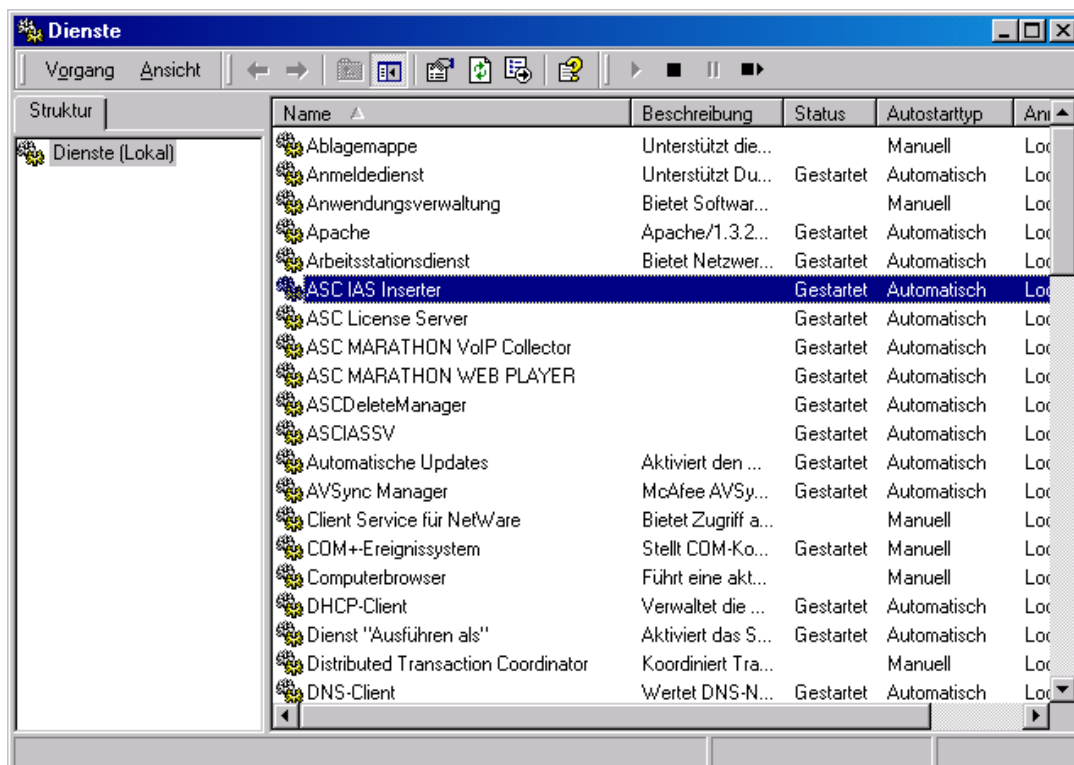


Abbildung 13: Dialogfenster „Dienste“ nach der erfolgreichen Installation

Installationsanweisung für innovaphone MARATHON VoIP Collector



- 2) Starten der MARATHON VoIP Collector GUI (Start -> Programme -> ASC -> VoIP -> VoIP Collector GUI). Es erscheint folgendes Fenster:

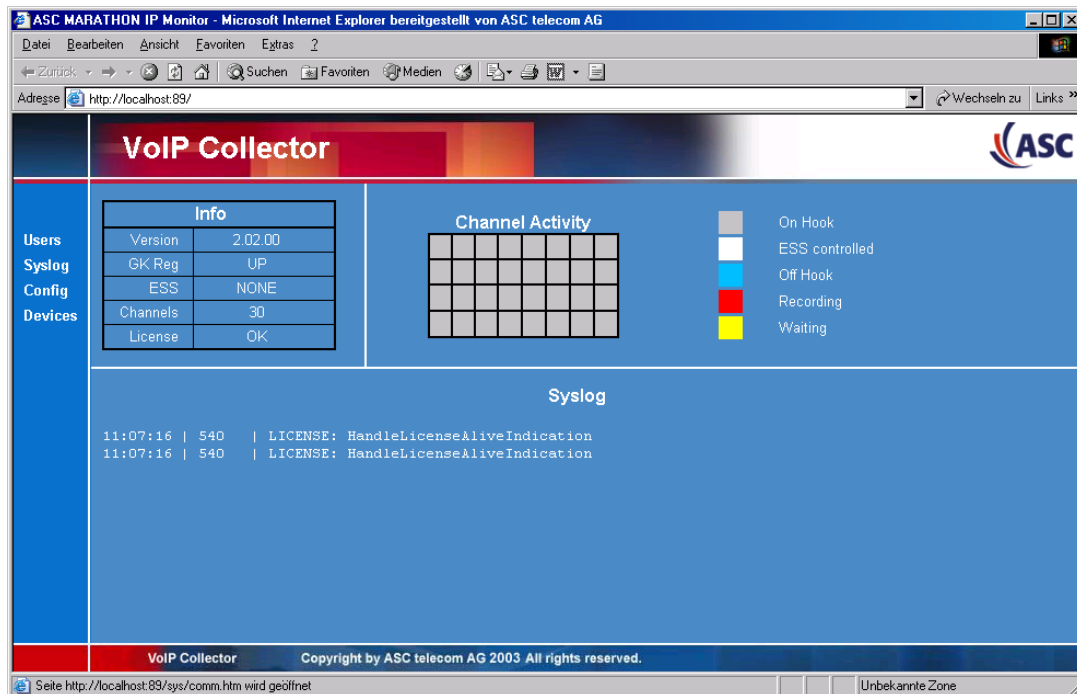


Abbildung 14: MARATHON VoIP Collector GUI

- 3) Prüfen, ob sich der MARATHON VoIP Collector richtig an dem Gatekeeper von innovaphone registrieren konnte. Wenn die Registrierung funktioniert hat, muss in der Tabelle „Info“ für den Parameter „GK Reg.“ der Wert „UP“ angezeigt werden. Falls dies nicht der Fall ist, ist die Registrierung fehlgeschlagen.

Im Fehlerfall müssen Sie nochmals die Einstellungen „Name“ und „Telefonnummer“ in der innovaphone IP PBX überprüfen. Siehe Kapitel 3 „innovaphone Gatekeeper/Gateway einrichten“.

Zur Konfiguration des MARATHON VoIP Collectors wählen Sie den Menüpunkt „Config“ aus der Liste am linken Rand des Fensters (siehe Abbildung 14: MARATHON VoIP Collector GUI).

Im unteren Teil des Fensters erscheint die „Configuration“ Liste mit allen Konfigurationsparametern. Überprüfen Sie, ob die Parameter „DisplayName“ und „PhoneNumber“ (Abbildung 15: MARATHON VoIP Collector Konfiguration) identisch zu den Einstellungen in der innovaphone PBX sind.

Installationsanweisung für innovaphone MARATHON VoIP Collector

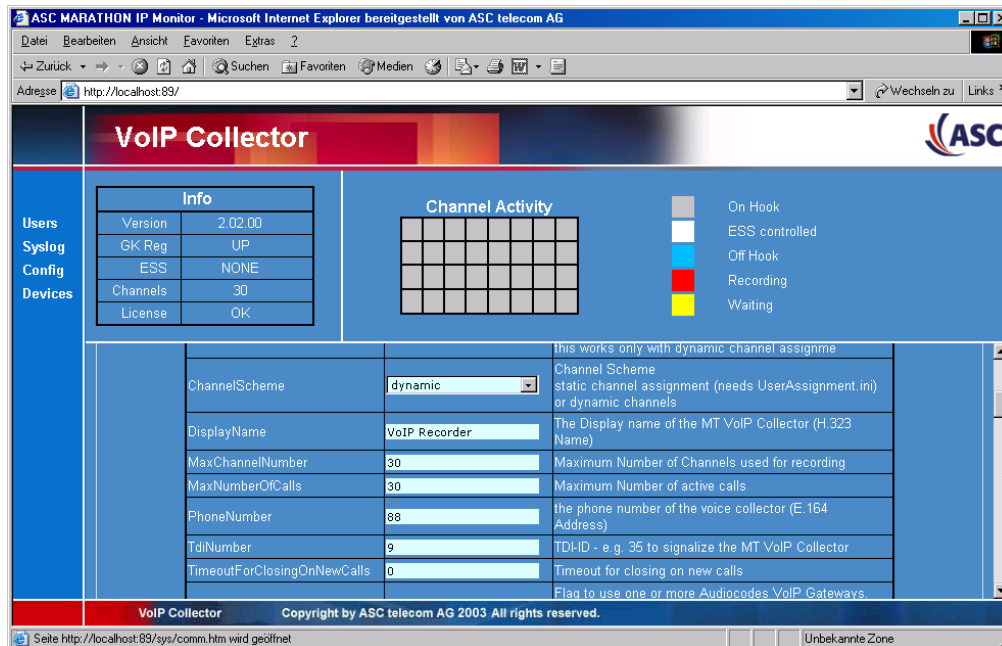


Abbildung 15: MARATHON VoIP Collector Konfiguration

- 4) Prüfen, ob die Lizenzierung stimmt. Hierzu muss in der Tabelle „Info“ im oberen Teil des Fenster geprüft werden, ob der Parameter „License“ auf „OK“ gesetzt ist.
- 5) Wenn die beschriebenen Einstellungen überprüft sind, kann ein Telefongespräch zwischen einem IP-Telefon und dem MARATHON VoIP Collector durchgeführt werden.

Das Gespräch wird initiiert, indem das IP 200 Telefon von innovaphone den MARATHON VoIP Collector mit der definierten Telefonnummer anruft. In unserem Beispiel hat der MARATHON VoIP Collector die Telefonnummer „88“.

Sobald das Gespräch initiiert wurde, muss im oberen Teil des MARATHON VoIP Collector Dialogfensters die Farbe des 1.Kästchen unter „Channel Activity“ von „grau“ auf „rot“ wechseln.

Hiermit wird angezeigt, dass das VoIP Aufzeichnungssystem funktioniert.

6 Konfiguration der IP 200 Telefone von innovaphone

Damit die Sprachaufzeichnung funktioniert, müssen nun noch die IP 200 Telefone, deren Gespräche aufgezeichnet werden sollen, konfiguriert werden.

Hierzu muss man sich über einen WEB-Browser mit jedem einzelnen IP 200 Telefon verbinden und die Parameter für die Sprachaufzeichnung setzen.

Wenn man sich mit einem IP 200 Telefon verbindet, erhält man folgendes Startfenster:

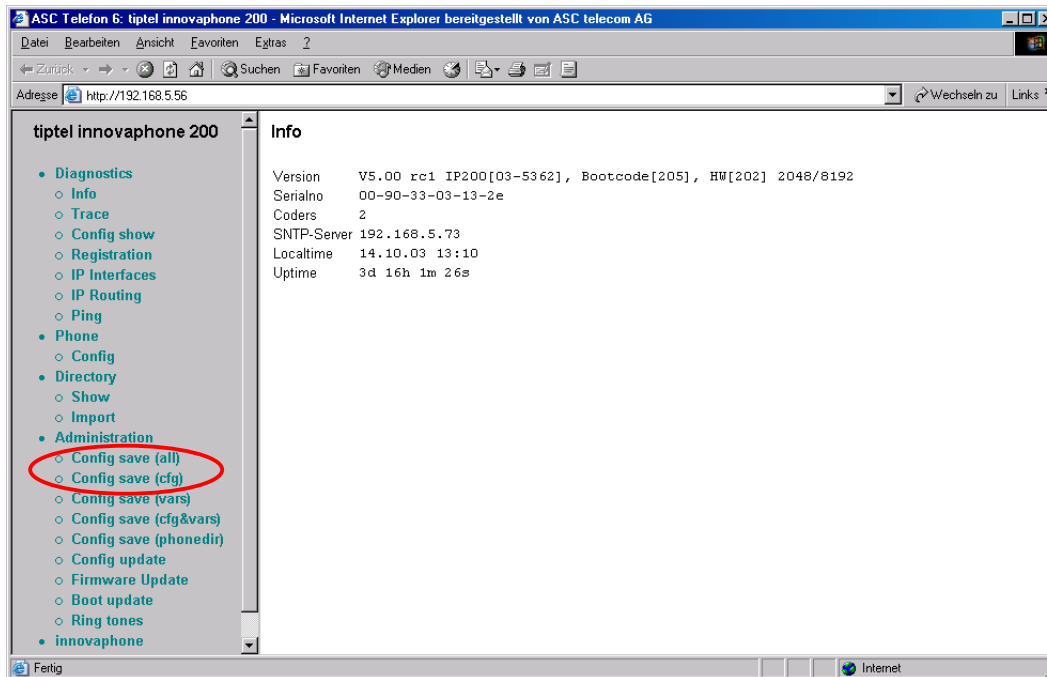


Abbildung 16: Startfenster zur Konfiguration des IP 200 Telefons

In der linken Menüleiste muss nun der Befehl „Config save (cfg)“ ausgeführt werden.

Es erscheint ein Fenster zur Benutzeridentifikation.

Nach erfolgreicher Anmeldung, wird das folgende Fenster angezeigt. Hier kann ausgewählt werden, ob die CFG-Datei geöffnet oder gespeichert werden soll.

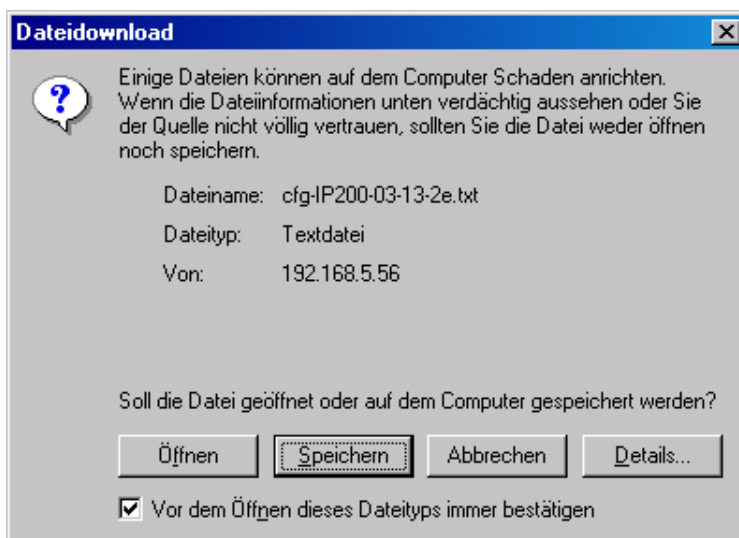


Abbildung 17: Windows-Fenster zum Speichern der Konfigurationsdatei

Installationsanweisung für innovaphone MARATHON VoIP Collector



Die Datei sollte lokal auf dem Rechner abgespeichert werden.

Die abgespeicherte Datei kann nun mit einem beliebigen Textverarbeitungsprogramm, z.B. „Notepad“, geöffnet werden. Die Konfigurationsdatei sollte dann z.B. folgende Zeile beinhalten:

```
config change PHONECFG0 /recording 1 /recorder 88:VoIPRecorder
```

Diese Zeile kann auch etwas anders aussehen, aber es sollten zumindest die Parameter „recording“ und „recorder“ enthalten sein.

Falls dies nicht der Fall sein sollte, können diese Parameter jetzt in die Datei eingefügt werden.

Achtung: Achten Sie darauf, nur die Recording Parameter zu ändern. Alle übrigen Parameter müssen unverändert bleiben.

Die Konfigurationsdatei sieht wie folgt aus:

```
cfg-IP200-03-13-2e - Editor
Datei Bearbeiten Suchen ?
config change DHCP0 /mode client
config change TELNET0
config change FS0
config change HTTP0
config change UP0
config change MEDIA
config change VOIP0
config change RIIG
config change DISP
config change PHONECFG0 /recording 1 /recorder 88:VoIPRecorder /gk-addr 192.168.10.15 /coder G711U,60, /enblock 5
config change PHONECFG0 P0 /ring 0,5,4,0,1 /ring-x 1,5,4,0,1 /send-id 1
config change PHONECFG0 P1 /ring 0,5,12 /ring-x 1,5,4,0,1 /send-id 1 /addr 550:ASC+IP+user
config change PHONECFG0 P2 /ring 0,5,4,0,1 /ring-x 1,5,4,0,1 /send-id 1
config change PHONECFG0 P3 /ring 0,5,4,0,1 /ring-x 1,5,4,0,1 /send-id 1
config change PHONECFG0 P4 /ring 0,5,4,0,1 /ring-x 1,5,4,0,1 /send-id 1
config change PHONECFG0 P5 /ring 0,5,4,0,1 /ring-x 1,5,4,0,1 /send-id 1
config change PHONECFG0 P6 /ring 0,5,4,0,1 /ring-x 1,5,4,0,1 /send-id 1
config change PHONEDIR0 /trace /adap-srv 145.253.157.155: /adap-dn /adap-guest /adap-base cn%3Dpbx0 /adap-obj
%28%26%28e164%3D%29%28%21%28pbx%3D%3Cpseudo+type%3D%22loc%22%29%29 /adap-attr cn /adap-phone
e164:Z;P;M;:@ /adap-mail h323 /adap-mode paged /adap-pbx-dn /adap-guest /cc 49 /ac 511 /ntp 0 /ftp 00 /col 0
config change PHONELST0
```

Abbildung 18: Konfigurationsdatei des IP 200 Telefons

Die Parameter können wie folgt gesetzt werden:

```
config change PHONECFG0 /recording <mode> /recorder <e164>:<h323>
```

- | | | |
|--------------|----------|---|
| mode: | 0 | Sprachaufzeichnung ist deaktiviert |
| | 1 | Manuell Start/Stop der Aufzeichnung per Tastendruck (Wahlwiederholungstaste) |
| | 2 | Automatisches Start/Stop der Aufzeichnung bei jedem Gespräch |
| | 3 | Automatischer Start bei jedem Gespräch und manueller Stop per Tastendruck |
| e164: | | Telefonnummer des MARATHON VoIP Collectors (Achtung: gleiche Telefonnummer wie unter Kapitel 4 Installation MARATHON VoIP Collector) |
| h323: | | Name des MARATHON VoIP Collectors (Achtung: gleicher Name wie unter Kapitel 3 „innovaphone Gatekeeper/Gateway einrichten“ und Kapitel 4 Installation MARATHON VoIP Collector) |

Beispiel: Die Telefonnummer des MARATHON VoIP Collectors ist „88“ und der Name lautet „VoIPRecorder“. Der Kunde wünscht eine manuelle Aufzeichnung durch Tastendruck.

Die Konfiguration muss wie folgt aussehen:

```
config change PHONECFG0 /recording 1 /recorder 88:VoIPRecorder
```


Installationsanweisung für innovaphone MARATHON VoIP Collector



Wenn die Änderung durchgeführt ist, kann die Konfigurationsdatei gespeichert und geschlossen werden.

Danach muss über den WEB-Browser die geänderte Konfigurationsdatei wieder auf das Telefon geladen werden. Hierzu muss in der Menüleiste auf der linken Seite des Fensters der Befehl „Config update“ ausgewählt werden. Siehe folgende Abbildung:

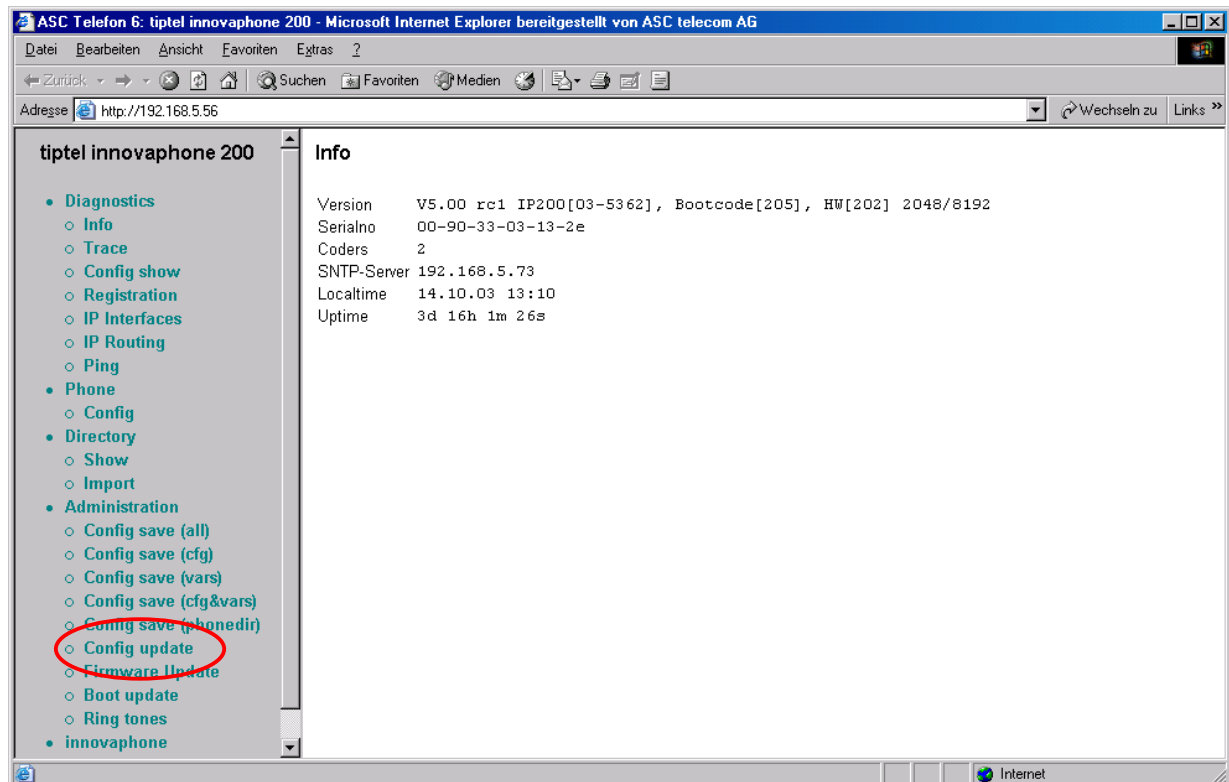


Abbildung 19: Konfigurationsfenster IP 200 Telefon

Im nächsten Fenster muss die zuvor geänderte und abgespeicherte Konfigurationsdatei ausgewählt werden.

Installationsanweisung für innovaphone MARATHON VoIP Collector

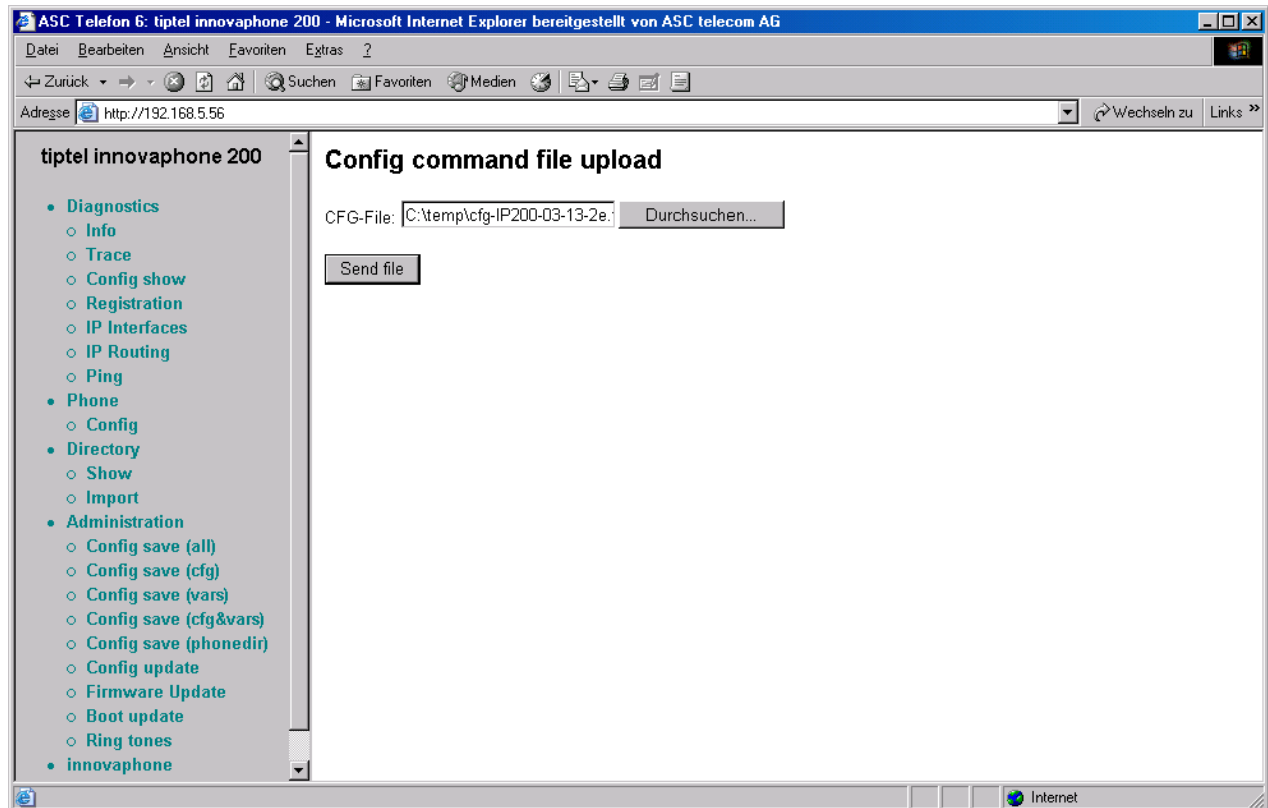


Abbildung 20: Laden der neuen Konfigurationsdatei

Mit der Schaltfläche „Send file“ wird diese Datei zum IP 200 Telefon übertragen.

Nach der Übertragung sollte ein Reset durchgeführt werden. Hierzu wird in dem folgenden Fenster der Befehl „Reset now“ ausgeführt.

Wenn der Reset durchgeführt ist, erhält der Benutzer die Rückmeldung „OK“.

Damit ist die komplette Installation abgeschlossen, und es können Gespräche aufgezeichnet werden.

7 Konfiguration MARATHON WEB PLAYER / MARATHON PLAYER

Die aufgezeichneten Gespräche können nun über den MARATHON WEB PLAYER oder den MARATHON PLAYER wiedergegeben werden. Bitte benutzen Sie den Player, der über den Dongle lizenziert ist. Mit einem Player, der nicht über den Dongle lizenziert ist, lassen sich keine Gespräche wiedergeben.

Ausführliche Bedienungsanleitungen für den MARATHON WEB PLAYER und den MARATHON PLAYER finden Sie ebenfalls auf der CD im Verzeichnis „Documents“.

In der nachfolgenden Beschreibung werden nicht die Funktionen des MARATHON WEB PLAYERS oder des MARATHON PLAYERS beschrieben, sondern es wird nur erklärt, wie ein neuer Benutzer angelegt werden kann, und wie der MARATHON WEB PLAYER oder der MARATHON PLAYER mit dem „Default“ User gestartet werden kann.

Um den MARATHON WEB PLAYER zu starten, muss die Server Adresse, oder URL, des MARATHON WEB PLAYER Servers (hier der Rechner, auf dem der MARATHON VoIP Collector installiert wurde) in das Adressfeld Ihres Browsers eingegeben werden.

Der MARATHON Player wird über „Start -> Programme -> ASC -> VoIP -> MARATHON PLAYER“ gestartet. Es empfiehlt sich, diesen Link auf den Desktop zu legen.

Für den ersten Zugriff auf den MARATHON WEB PLAYER oder den MARATHON PLAYER benutzen Sie die folgenden Standardeinträge:

Benutzername: asc
Kennwort: asc

Die Benutzer können im Programm „CCAS“ geändert werden. Das „CCAS“ kann über „Start -> Programme -> ASC -> VoIP -> CCAS“ gestartet werden.

Es erscheint folgendes Fenster:

Installationsanweisung für innovaphone MARATHON VoIP Collector

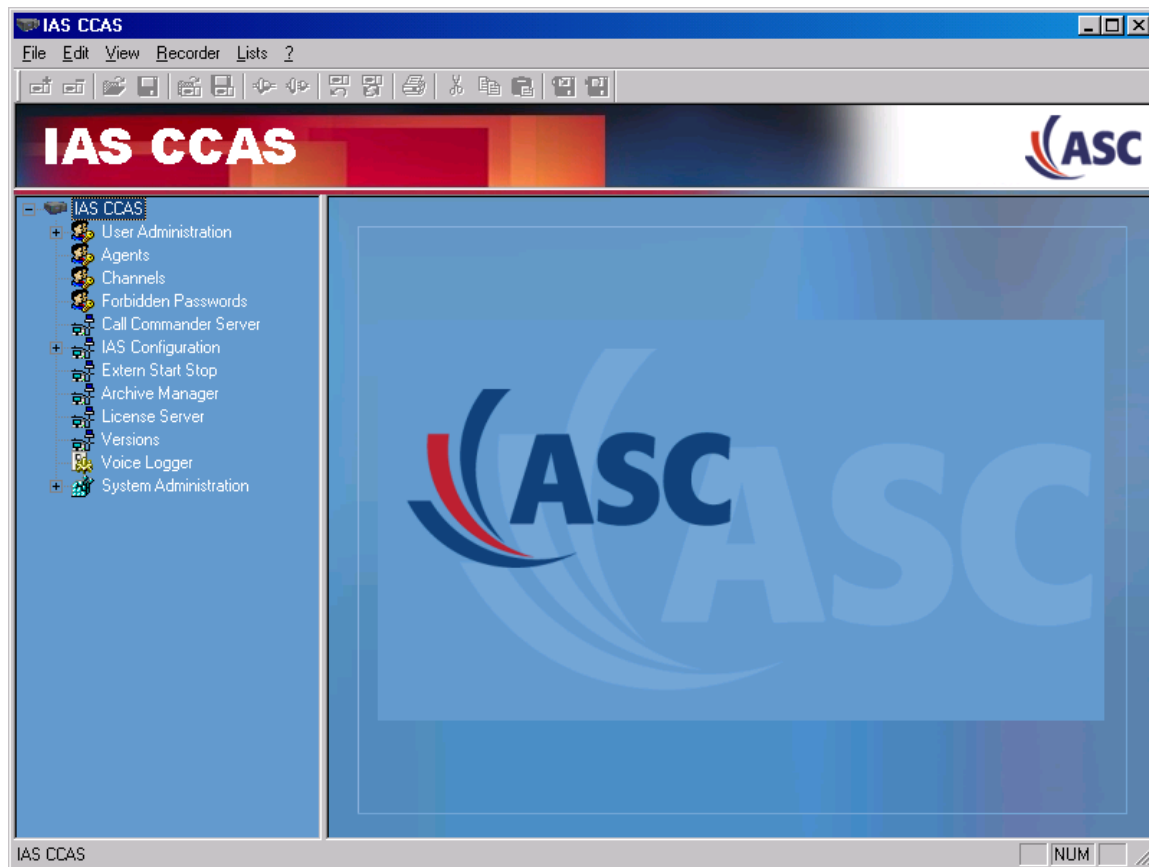


Abbildung 21: Startfenster "CCAS"

Hier muss nun der Ordner „User Administration“ geöffnet werden. Wie im Windows Explorer geschieht dies, indem das Zeichen „+“ vor der Bezeichnung angeklickt wird. Es erscheinen die Unterpunkte „Access rights“ und „Users“.

Wählen Sie den Unterpunkt „Users“.

Installationsanweisung für innovaphone MARATHON VoIP Collector

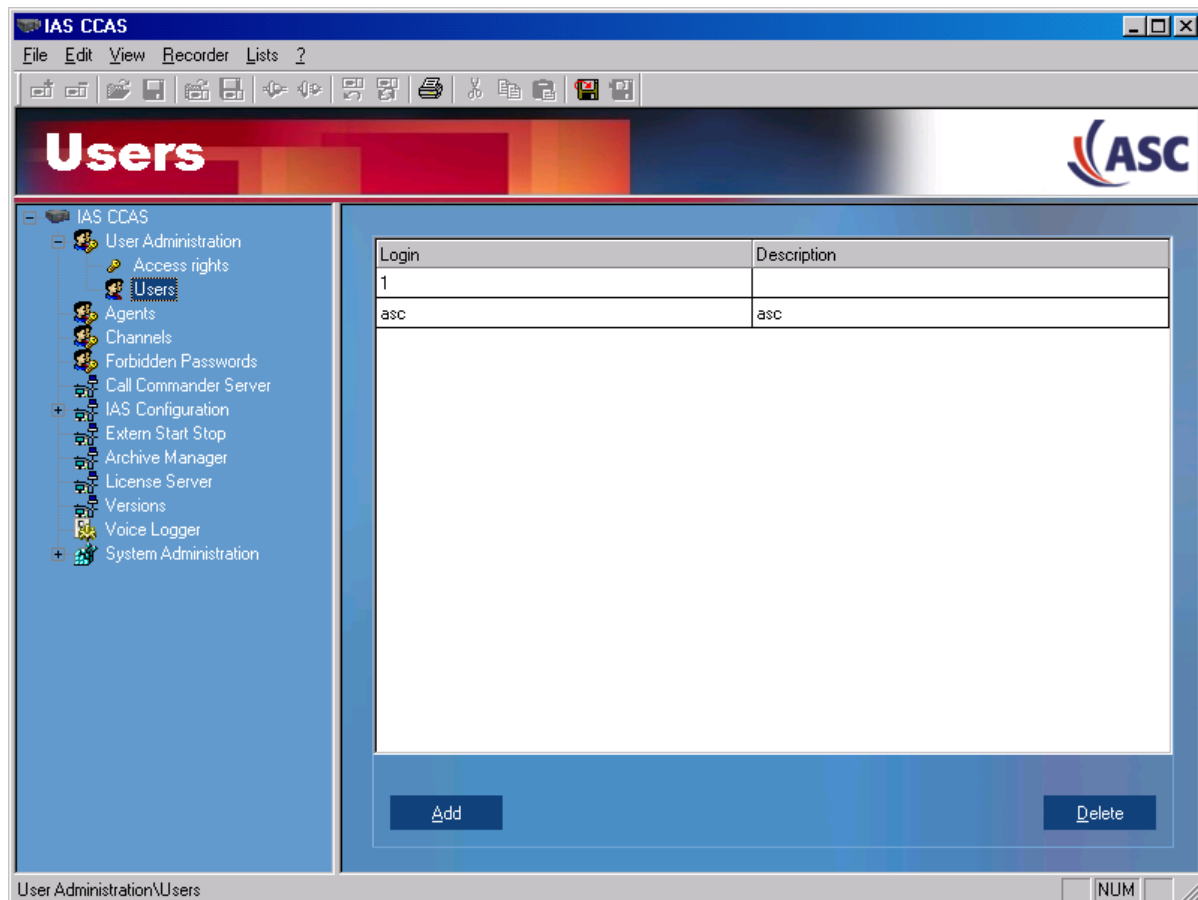


Abbildung 22: Benutzerkonfiguration im CCAS

In diesem Fenster können nun neue Benutzer angelegt (Schaltfläche „Add“) und existierende Benutzer gelöscht (Schaltfläche „Delete“) werden.

Wenn ein neuer Benutzer angelegt wird, erscheint das folgende Fenster:

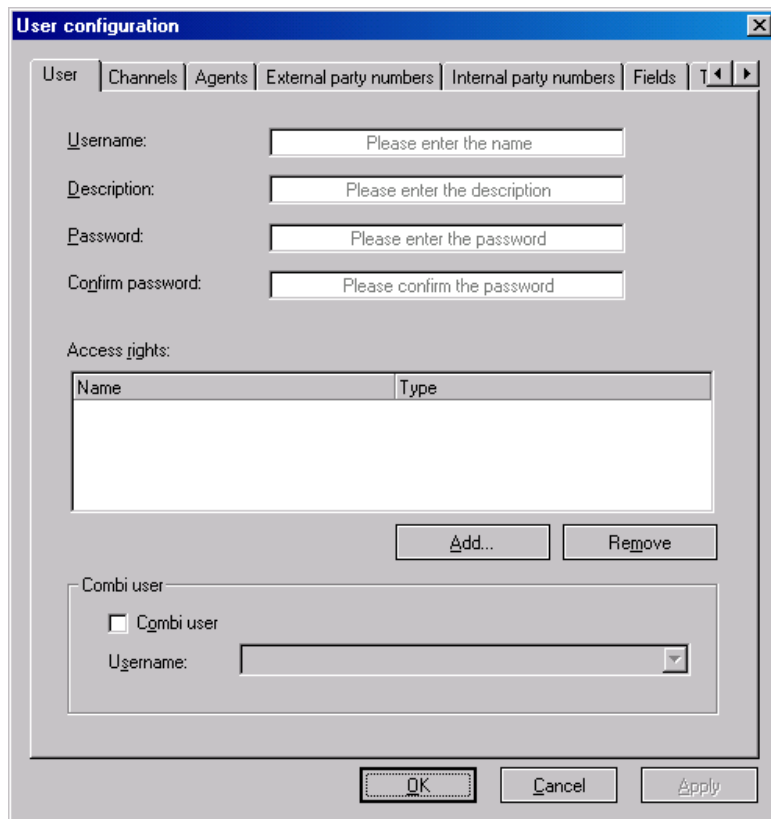


Abbildung 23: Fenster um einen neuen Benutzer anzulegen

In dem oben dargestellten Fenster ist nur die 1. Registerkarte von Bedeutung. D.h. um einen neuen Benutzer anzulegen, müssen die Parameter „Username“, „Description“, „Password“ und „Confirm Password“ ausgefüllt werden.

Nähere Informationen über den CCAS finden Sie im „Installation Manual MARATHON TDI“ unter Part E „Central Configuration and Administration System (CCAS)“.