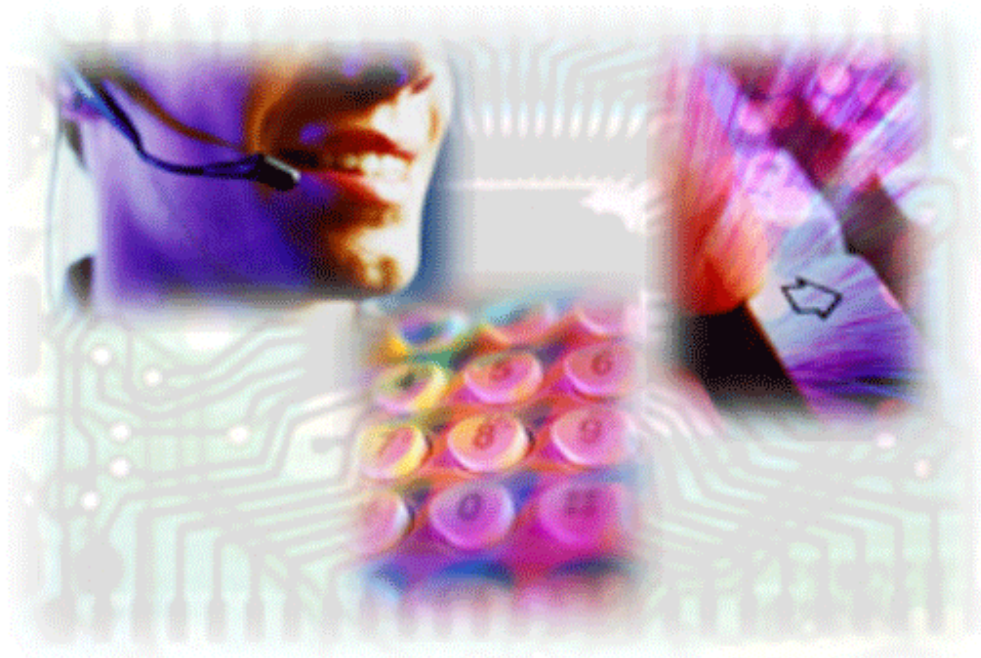


EVO_{ip} active für innovaphone



Installationsanleitung

Version 10.0
Datum 2011/02/16

Diese Anleitung ist für folgende ASC-Produkte gültig:

- EVO_{ip} Server Software

Im Partnerbereich unserer Webseite <http://www.asctelecom.com> stehen immer die aktuellsten technischen Dokumente zum Download für Sie bereit. Dort werden auch immer die letzten Produkt-Updates zur Verfügung gestellt.

Copyright © 2004-2011 ASC telecom AG. Alle Rechte vorbehalten.

Windows ist ein eingetragenes Markenzeichen der Microsoft Corporation. Linux[®] ist ein eingetragenes Markenzeichen von Linus Torvalds. MySQL[®] ist ein eingetragenes Markenzeichen von Sun Microsystems. SUSE[™] und openSUSE[™] Linux sind Markenzeichen der Novell, Inc. Alle anderen hier erwähnten Marken und Produktnamen sind das Eigentum ihrer jeweiligen Inhaber.



1	Einführung	2
1.1	Überblick über die Aufzeichnungslösung	2
2	Systemvoraussetzungen	3
2.1	ASC Komponenten	3
2.2	innovaphone Komponenten	3
2.2.1	IP PBX (z.B. IP302)	3
2.2.2	Endgeräte (z.B. IP110, IP200, IP230)	3
3	Konfiguration des EVO^{ip} active für innovaphone	4
3.1	Konfiguration der EVO ^{ip} Server Software	5
3.1.1	Konfiguration des EVO ^{ip} active	5
3.1.1.1	Upload eines Zertifikats.....	9
3.1.2	Konfiguration der EVO ^{ip} active Kanäle.....	10
3.2	Konfiguration der innovaphone Endgeräte	12

1 Einführung

In dieser Anleitung werden die notwendigen Einstellungen beschrieben, um die VoIP Recording Integration "EVO_{ip} active für innovaphone" in Betrieb zu nehmen.

HINWEIS

Der Betrieb des ASC EVO_{ip} Rekorders in einer innovaphone SIP Umgebung setzt in der innovaphone PBX (TK-Anlage) sowie der innovaphone Endgeräte die Firmware Version 7.0 oder höher voraus.

Bitte informieren Sie sich ggf. im Vorfeld über die Kompatibilität bei Ihrem innovaphone Vertriebspartner.

1.1 Überblick über die Aufzeichnungslösung

Die ASC Aufzeichnungslösung "EVO_{ip} active für innovaphone" ist eine aktive Voice over IP Aufzeichnungslösung im innovaphone Umfeld.

Der Rekorder ist als SIP-Endpunkt an der Anlage registriert. Soll ein Gespräch aufgezeichnet werden, wird eine Konferenz zum Rekorder aufgebaut, das Tagging von Gesprächszusatzdaten (eigene Rufnummer, Partnernummer, Rufrichtung) erfolgt über die Auswertung des SIP Protokolls. Aus der Partnerschaft mit innovaphone entstand eine einzigartige VoIP Recording Lösung. So konnten diese leistungsfähigen Recording Funktionen in innovaphone Telefone integriert werden:

- Automatische Aufzeichnung, sobald ein Gespräch an diesem Telefon geführt wird.
- Steuerung der Aufzeichnung per Tastendruck (Record on Demand). Die Aufzeichnung wird durch Betätigung einer Taste am Telefon gestartet und gestoppt.
- Der Benutzer erhält auf dem Telefon-Display eine Rückmeldung, wenn ein Gespräch aufgezeichnet wird.
- Automatisches Erkennen, Entschlüsseln und Aufzeichnen von verschlüsselten Gesprächen, wenn am aufzuzeichnenden Endgerät Verschlüsselung eingestellt wurde (unabhängig vom eingestellten Transportprotokoll).

Die folgende Abbildung zeigt den schematischen Aufbau der Aufzeichnungslösung.

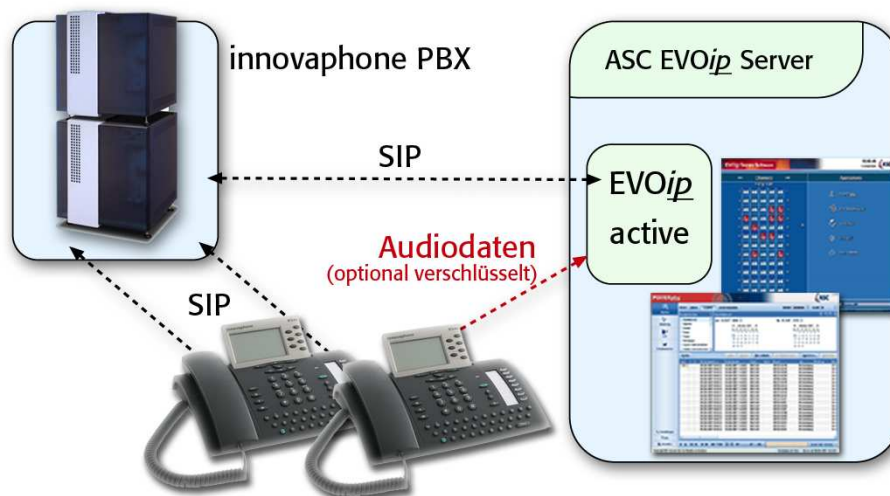


Abb. 1 - Überblick

2 Systemvoraussetzungen

2.1 ASC Komponenten

Rekorder

Version Version 9.0 oder höher

Lizenzen Lizenzen für das Produkt "EVO_{ip} active für innovaphone" werden benötigt. Diese Lizenz deckt auch das Aufzeichnen von verschlüsselten Gesprächen ab.

2.2 innovaphone Komponenten

2.2.1 IP PBX (z.B. IP302)

Version Version 7.0 oder höher

2.2.2 Endgeräte (z.B. IP110, IP200, IP230)

Version Version 7.0 oder höher

3 Konfiguration des EVOip active für innovaphone

Für den Betrieb des EVOip active in einer innovaphone Umgebung muss der Rekorder als SIP-Endgerät an der innovaphone Anlage registriert werden.

Hierzu muss an der innovaphone Anlage ein SIP-Teilnehmer mit einer Rufnummer und den gewünschten Protokollparametern eingerichtet werden. Die in der Anlage angegebenen Parameter müssen in der Rekorderkonfiguration (siehe unten) berücksichtigt werden. Spezielle Einstellungen bezüglich Recording sind an der Anlage nicht notwendig.

1. Verbinden Sie sich über den Internet Browser mit Ihrer Anlage und melden Sie sich mit Ihrem Benutzernamen und Passwort an (Standard bei IP302: admin und ip302).
2. Wählen Sie auf der linken Seite die *PBX* aus und klicken Sie in der oberen Menüleiste auf das Feld *Objects*. Mit *new* kann ein neuer Teilnehmer (User) angelegt werden.

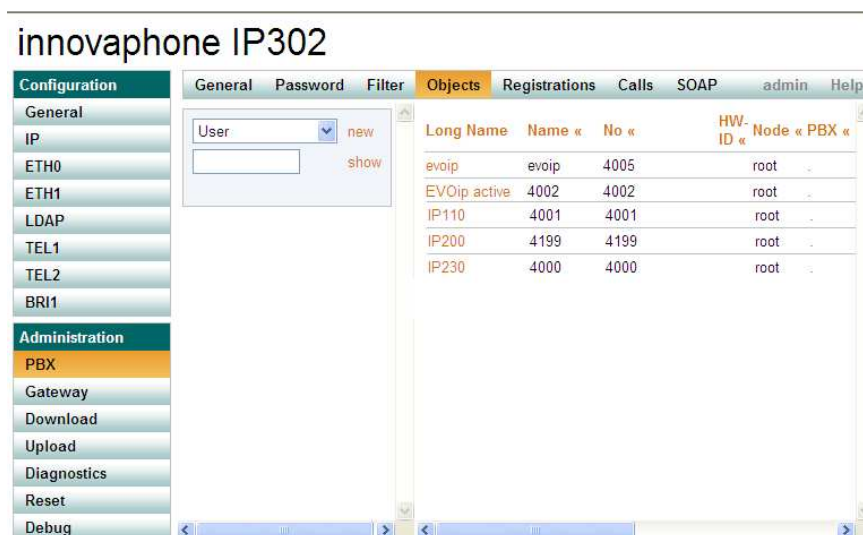


Abb. 2 - innovaphone IP302: PBX Teilnehmer

3. Geben Sie in der Einstellungsmaske die gewünschten Daten für den Rekorder ein. Wählen Sie den gleichen Wert für *Name* und *Number* (z. B. 4002). Dieser Wert muss auch im ASC DataManager in der EVO_{ip} active Konfiguration im Feld *Extension* eingetragen werden (siehe Abschnitt [3.1.1 - Konfiguration des EVO_{ip} active](#)).

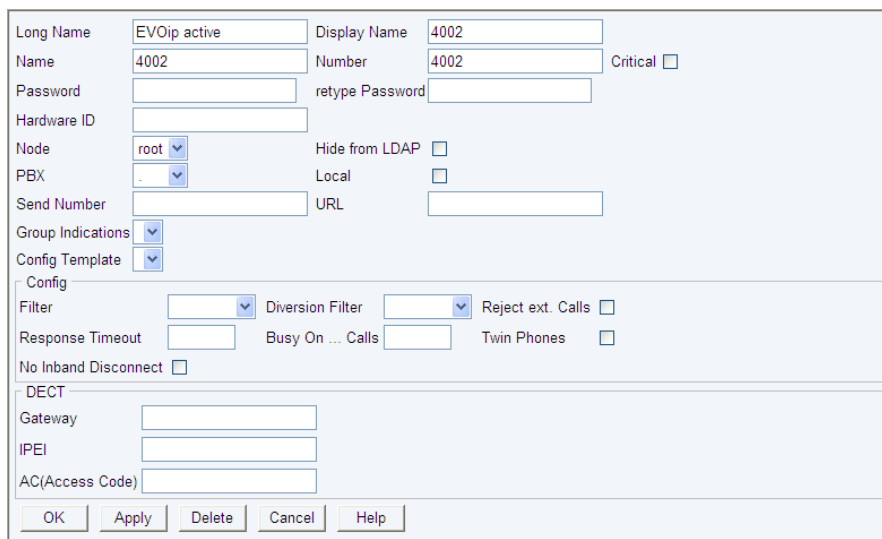


Abb. 3 - innovaphone IP302: PBX - Teilnehmereinstellungen

Weitere Informationen zum Einrichten eines Teilnehmers an einer innovaphone Anlage finden Sie im Benutzerhandbuch der innovaphone Anlage.

3.1 Konfiguration der EVO_{ip} Server Software

Für den Betrieb des EVO_{ip} active in einer innovaphone Umgebung sind folgende Grundeinstellungen im ASC DataManager erforderlich:

- [3.1.1 - Konfiguration des EVO_{ip} active](#)
- [3.1.2 - Konfiguration der EVO_{ip} active Kanäle](#)

3.1.1 Konfiguration des EVO_{ip} active

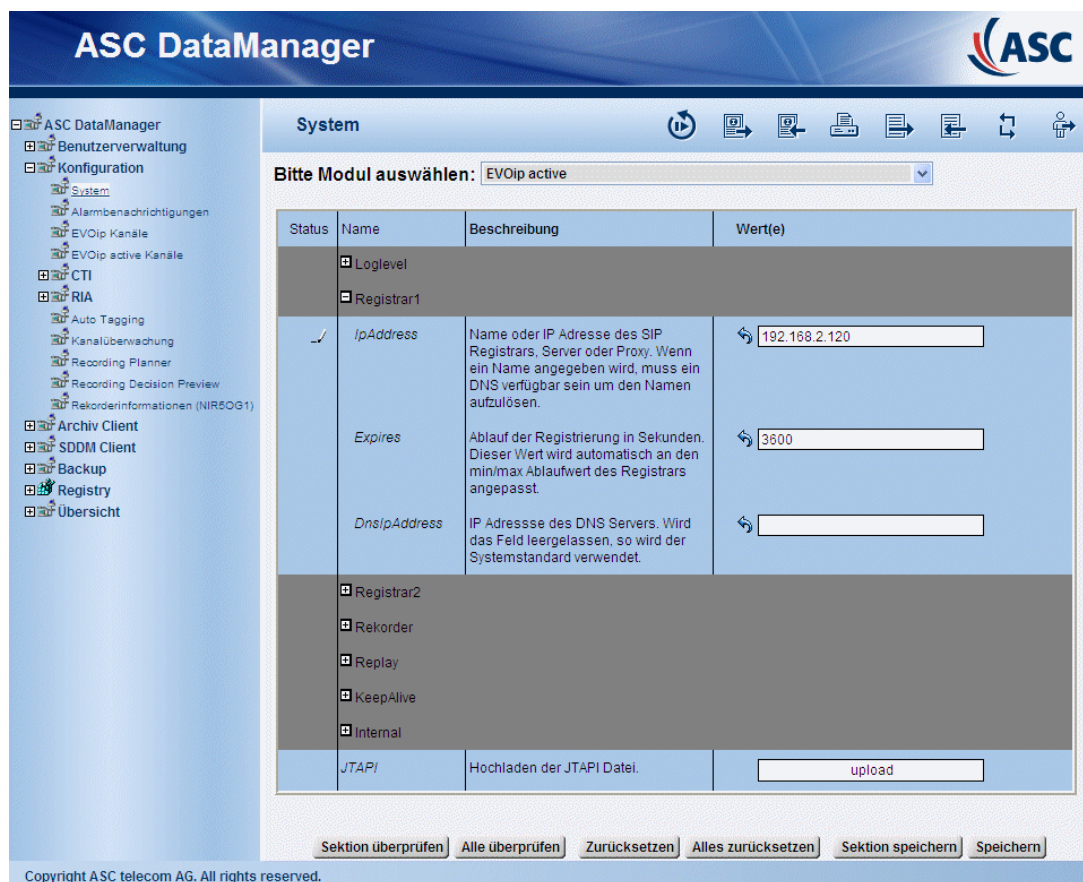
Starten Sie den ASC DataManager aus dem Startbildschirm der EVO_{ip} Server Software.

Klappen Sie im ASC DataManager das Untermenü *Konfiguration* in der hierarchischen Struktur auf der linken Seite des Fensters auf, und wählen Sie den Eintrag *System*. Im Systemfenster auf der rechten Seite wählen Sie die Registerkarte *EVO_{ip} active*.

Klicken Sie auf das Pluszeichen des Eintrags *Registrar1* und stellen Sie die Parameter wie folgt ein.

Parameter	Wert
IpAddress	IP Adresse der innovaphone Anlage
Expires	Falls notwendig, kann hier die Verfallszeit der Registrierung in Sekunden auf den in der innovaphone Anlage eingestellten Wert angepasst werden (Default-Wert der Anlage: 120 s).

Tabelle 1 - Konfiguration von Registrar1



The screenshot shows the ASC DataManager interface. The left sidebar contains a navigation tree with categories like 'System', 'Benutzerverwaltung', 'Konfiguration', 'CTI', 'RIA', 'Archiv Client', 'SDDM Client', 'Backup', 'Registry', and 'Übersicht'. The main content area is titled 'System' and shows a dropdown menu for 'Bitte Modul auswählen:' set to 'EVOip active'. Below this is a table with columns 'Status', 'Name', 'Beschreibung', and 'Wert(e)'. The table lists several configuration items, with 'Registrar1' expanded to show 'IpAddress' (value: 192.168.2.120), 'Expires' (value: 3600), and 'Dns/IpAddress'. Other items include 'Registrar2', 'Rekorder', 'Replay', 'KeepAlive', 'Internal', and 'JTAPI' (value: upload). At the bottom of the interface are buttons for 'Sektion überprüfen', 'Alle überprüfen', 'Zurücksetzen', 'Alles zurücksetzen', 'Sektion speichern', and 'Speichern'.

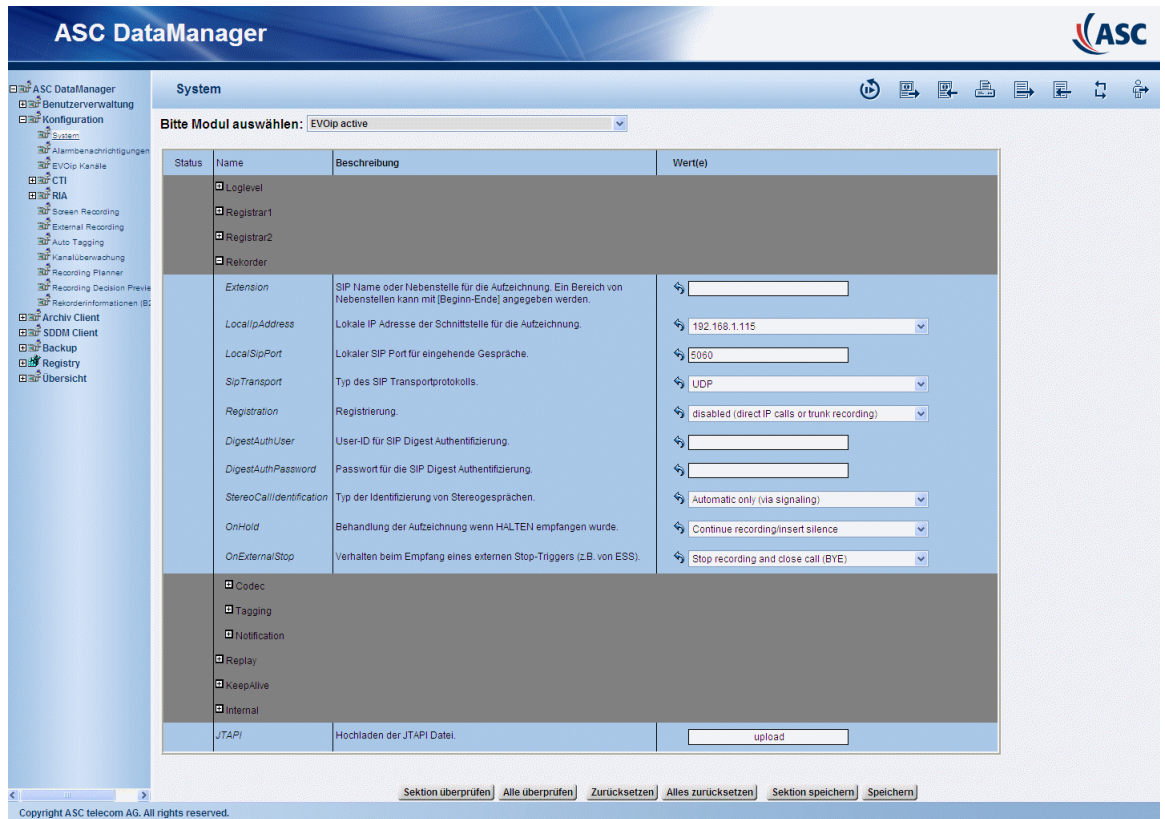
Status	Name	Beschreibung	Wert(e)
	Loglevel		
	Registrar1		
✓	IpAddress	Name oder IP Adresse des SIP Registrars, Server oder Proxy. Wenn ein Name angegeben wird, muss ein DNS verfügbar sein um den Namen aufzulösen.	192.168.2.120
	Expires	Ablauf der Registrierung in Sekunden. Dieser Wert wird automatisch an den min/max Ablaufwert des Registrars angepasst.	3600
	Dns/IpAddress	IP Adresse des DNS Servers. Wird das Feld leergelassen, so wird der Systemstandard verwendet.	
	Registrar2		
	Rekorder		
	Replay		
	KeepAlive		
	Internal		
	JTAPI	Hochladen der JTAPI Datei.	upload

Abb. 4 - ASC DataManager: Menü Konfiguration - System - EVOip active - Registrar1

Klicken Sie auf das Pluszeichen des Eintrags *Rekorder* und stellen Sie die Parameter wie folgt ein.

Parameter	Wert
Extension	Telefonnummer des Rekorders, die zuvor in der innovaphone Anlage konfiguriert wurde (z. B. 4002)
LocalIpAdress	Auswahl der IP-Adresse des Rekorders, die zur SIP-Registrierung an der PBX und zur Aufzeichnung benutzt wird (zur Auswahl stehen alle aktiven Netzwerk-Schnittstellen).
LocalSipPort	5060
SipTransport	Wählen Sie das gewünschte Übertragungsprotokoll. Dieses muss mit dem auf der innovaphone Anlage ausgewählten Protokoll übereinstimmen. Möchten Sie beim TLS Protokoll eine Zertifikatsprüfung, muss das Feld <i>DisableCertCheck</i> ausgeschaltet werden. Bitte beachten Sie dass in diesem Fall, ein entsprechendes Stammzertifikat auf dem Rekorder vorhanden sein muss (siehe Abschnitt 3.1.1.1 - Upload eines Zertifikats).
Registration	Registrar1
DigestAuthUser	Bei aktivierter SIP-Authentifizierung auf Seiten der innovaphone Anlage, muss hier der in der innovaphone Anlage angegebene "SIP Digest Authentication User" eingetragen werden.
DigestAuthPassword	Bei aktivierter SIP-Authentifizierung auf Seiten der innovaphone Anlage, muss hier das in der innovaphone Anlage angegebene "SIP Digest Authentication Password" eingetragen werden.

Tabelle 2 - Konfiguration von Rekorder



ASC DataManager

System

Bitte Modul auswählen: EVOip active

Status	Name	Beschreibung	Wert(e)
<input type="checkbox"/>	Loglevel		
<input type="checkbox"/>	Registar1		
<input type="checkbox"/>	Registar2		
<input type="checkbox"/>	Rekorder		
	Extension	SIP Name oder Nebenstelle für die Aufzeichnung. Ein Bereich von Nebenstellen kann mit (Beginn-Ende) angegeben werden.	<input type="text"/>
	LocalIpAddress	Lokale IP Adresse der Schnittstelle für die Aufzeichnung.	<input type="text" value="192.168.1.115"/>
	LocalSipPort	Lokaler SIP Port für eingehende Gespräche.	<input type="text" value="5060"/>
	SipTransport	Typ des SIP Transportprotokolls.	<input type="text" value="UDP"/>
	Registration	Registrierung.	<input type="text" value="disabled (direct IP calls or trunk recording)"/>
	DigestAuthUser	User-ID für SIP Digest Authentifizierung.	<input type="text"/>
	DigestAuthPassword	Passwort für die SIP Digest Authentifizierung.	<input type="text"/>
	StereoCallIdentification	Typ der Identifizierung von Stereogesprächen.	<input type="text" value="Automatic only (via signaling)"/>
	OnHold	Behandlung der Aufzeichnung wenn HALTEN empfangen wurde.	<input type="text" value="Continue recording/insert silence"/>
	OnExternalStop	Verhalten beim Empfang eines externen Stop-Triggers (z.B. von ESS).	<input type="text" value="Stop recording and close call (BYE)"/>
<input type="checkbox"/>	Codec		
<input type="checkbox"/>	Tagging		
<input type="checkbox"/>	Notification		
<input type="checkbox"/>	Replay		
<input type="checkbox"/>	KeepAlive		
<input type="checkbox"/>	Internal		
	JTAPI	Hochladen der JTAPI Datei.	<input type="text" value="upload"/>

Sektion überprüfen | Alle überprüfen | Zurücksetzen | Alles zurücksetzen | Sektion speichern | Speichern

Copyright ASC telecom AG. All rights reserved.

Abb. 5 - ASC DataManager: Menü Konfiguration - System - EVOip active - Rekorder

Klicken Sie auf das Pluszeichen des Eintrags *Rekorder - Tagging* und stellen Sie den Parameter wie folgt ein.

Parameter	Wert
PartnerPhoneNumber	Diversion-Header Mit dieser innovaphone-spezifischen Einstellung wird zusätzlich zur eigenen Rufnummer die Partner-Rufnummer sowie die Rufrichtung (eingehend oder ausgehend) getaggt.

Tabelle 3 - Konfiguration von *Rekorder - Tagging*

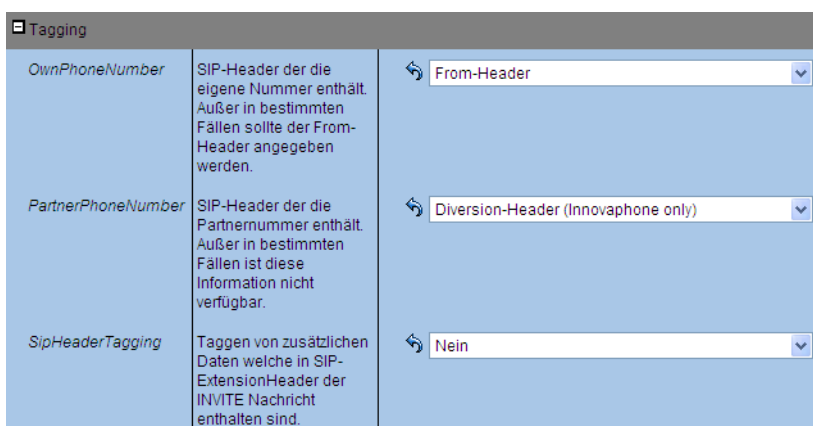


Abb. 6 - ASC DataManager: Menü Konfiguration - System - EVO_{ip} active - Rekorder - Tagging

Klicken Sie *Speichern*, um Ihre Konfiguration zu sichern.

HINWEIS

Standardmäßig werden die Codecs G.711 A-Law, G.711 μ -Law und G.729 unterstützt.

3.1.1.1 Upload eines Zertifikats

Soll im Falle von TLS eine Zertifikatsprüfung stattfinden, so muss ein entsprechendes Stammzertifikat (gemäß X.509v3-Standard im Dateiformat *.pem*) manuell auf den Rekorder in untenstehendes Verzeichnis kopiert werden und der Dienst EVO_{ip} active manuell neu gestartet werden.

Linux */usr/asc/bin/ip_active*

Windows je nach Setup, z.B. *C:\Programme\ASC\EVOLUTION\bin\ip_active*

3.1.2 Konfiguration der EVO_{ip} active Kanäle

Starten Sie den ASC DataManager aus dem Startbildschirm der EVO_{ip} Server Software.

Klappen Sie im ASC DataManager das Untermenü *Konfiguration* in der hierarchischen Struktur auf der linken Seite des Fensters auf, und wählen Sie den Eintrag EVO_{ip} active Kanäle.

Wählen Sie in der Kanalliste den Kanal *DYNAMIC VOIP CHANNEL* aus und stellen Sie die Parameter wie folgt ein.

Parameter	Wert
RecordStartMode	CONNECT (Gesprächserkennung)
RecordStopMode	- (Benutze Start-Trigger)
StorageMode	DIRECT_STORAGE (Sofortige Speicherung)
InputType1	DYNAMIC_AUDIO_STREAM

Tabelle 4 - Konfiguration von DYNAMIC VOIP CHANNEL

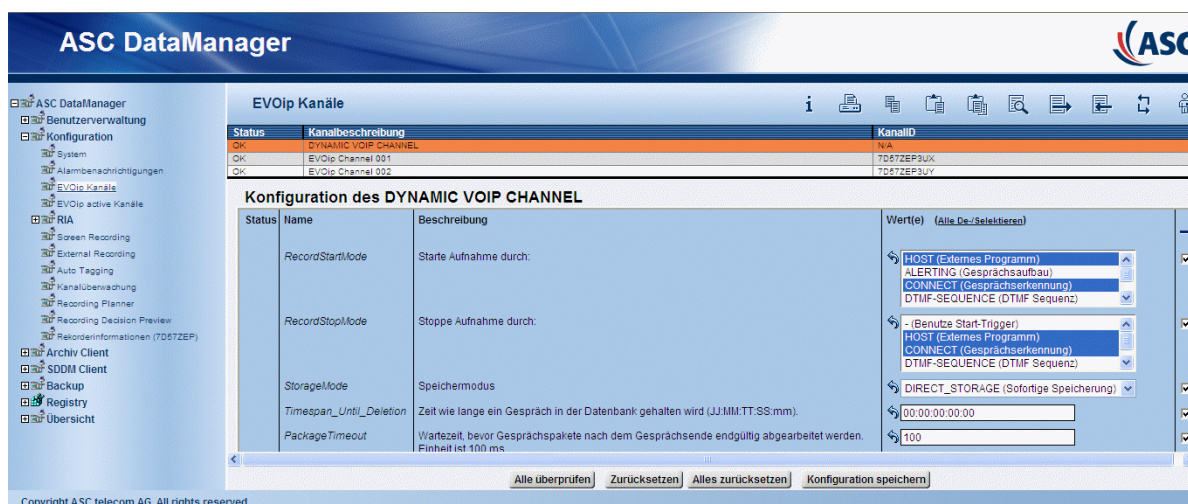


Abb. 7 - ASC DataManager: Menü Konfiguration - Konfiguration EVO_{ip} active Kanäle (DYNAMIC VOIP CHANNEL)

Wählen Sie in der Kanalliste den zu konfigurierenden aktiven Kanal aus und stellen Sie den Parameter wie folgt ein.

Parameter	Wert
InputType1	DYNAMIC

Tabelle 5 - Konfiguration von aktiven Kanälen



Abb. 8 - ASC DataManager: Menü Konfiguration - Konfiguration EVOip active Kanäle (EVOip active Channel)

Wiederholen Sie diese Einstellungen für alle weiteren Kanäle.

Klicken Sie *Speichern*, um Ihre Konfiguration zu sichern.

Weitere Informationen, z.B. zur Konfiguration von statischen Kanälen, finden Sie in der Installationsanleitung des ASC DataManager (6 - Basiskonfiguration - MARATHON EVOLUTION Produktfamilie) - Kapitel 3.5 - [Configuration - EVOip active Channels](#).

HINWEIS

Zum Überprüfen Ihrer Konfiguration können Sie einen einfachen Funktionstest durchführen, indem Sie einen Anruf zum Rekorder ausführen. Die Aufzeichnung müsste nun starten.

3.2 Konfiguration der innovaphone Endgeräte

Je nach Endgerätetyp variiert die Konfiguration der Endgeräte. In diesem Beispiel wurde ein innovaphone IP230 Endgerät verwendet. Gehen Sie bitte wie folgt vor:

1. Verbinden Sie sich über den Internet Browser mit Ihrem Endgerät und melden Sie sich mit Ihrem Benutzernamen und Passwort an (Standard bei IP230: admin und ip230).
2. Wählen Sie auf der linken Seite die gewünschte Registrierung aus (1 bis 6) und klicken Sie in der oberen Menüleiste auf das Feld *Recording*.
3. Folgende Aufzeichnungsvarianten können unter *Mode* eingestellt werden:
 - *Manual*: Die Aufzeichnung des aktiven Gesprächs wird manuell gestartet und gestoppt, indem man die Wahlwiederholungstaste oder die Funktionstaste betätigt, der die Aufzeichnungsfunktion zugewiesen wurde.
 - *Transparent*: Die Aufzeichnung wird automatisch gestartet, sobald ein Gespräch beginnt und endet mit Gesprächsende. Die Aufzeichnung kann nicht manuell gestoppt werden.
 - *Optional*: Die Aufzeichnung wird automatisch gestartet, sobald ein Gespräch beginnt. Sie kann manuell gestoppt und wieder gestartet werden, indem man die Wahlwiederholungstaste oder die Funktionstaste betätigt, der die Aufzeichnungsfunktion zugewiesen wurde.
4. Tragen Sie bei *Number* die Rufnummer des Rekorders (z. B. 4002) ein, die Sie zuvor in der innovaphone Anlage und dem Rekorder konfiguriert haben.
5. Tragen Sie bei *Name* die Rufnummer des Rekorders (z. B. 4002) ein, die Sie zuvor in der innovaphone Anlage und dem Rekorder konfiguriert haben.
6. Aktivieren Sie *External Calls Only*, wenn nur externe Gespräche aufgezeichnet werden sollen.
7. Aktivieren Sie *Function Key Control Only*, um die Aufzeichnung nur über eine Funktionstaste zu starten oder stoppen. Die Wahlwiederholungstaste behält ihre normale Funktionalität.



Abb. 9 - innovaphone IP230: Administrationsmenü